

Bruidskoffertjes in het Princessehof

Belangwekkende kunstnijverheidstentoonstelling

Om volledig te zijn had de benaming van deze in het Princessehof te houden tentoonstelling van voorwerpen van kunstnijverheid veel langer en uitgebreider moeten zijn.

Ze zou dan echter minder bruikbaar zijn geweest, terwijl de algemeene band, die de tentoongestelde voorwerpen tot een groep stempelt, nu in de benaming duidelijk wordt uitgedrukt.

Zoo niet alle, dan toch het overgrootste deel der hier tentoongestelde koffertjes, kistjes, kastjes en dergelijke kleine meubeltjes werden gemaakt om uiting te geven aan de liefde en toegenegenheid van den jongeling tot het meisje, van den man tot zijn vrouw en onze Oostelijke naburen geven aan deze groep voorwerpen dan ook den naam „Minne-“ of „Liebes Kästchen“.

Heinrich Kohlhaussen schreef in 1928 een standaardwerk in folio getiteld: „Minnekästchen im Mittelalter“, waarin een anderhalf honderd van deze fraaie kistjes uit de 12e tot de 16e eeuw worden beschreven en afgebeeld. De oudste zijn van Italiaansche herkomst. Naast eenige Fransche en Engelsche stammen de meeste door hem beschreven exemplaren uit midden Europa speciaal uit Zwitserland. Zuid-Duitschland, het z.g Boden-See Gebiet, de Rijnstreek, Hessen, Westphalen, Nedersaksen enz.

Ook beeldt Kohlhaussen een teekening en een miniatuur uit omstreeks 1400 af waarop de aanbidding van geschenken in koffertjes door een jongeman aan een jongedame zijn afgebeeld. Hij wijst er echter ook reeds op dat deze soort kistjes ook wel voor andere doeleinden werden gemaakt en gebruikt, onder anderen voor het overhandigen van Nieuwjaarsgeschenken.

De oudste der in het Princessehof tentoongestelde bruidskoffertjes stammen ook uit dezelfde landstroken van Midden-Europa, waar Kohlhaussen zijn exemplaren wist op te diepen. Deze koffertjes, nog geheel in den stijl der Gothiek versierd, stammen uit de 15e en 16e eeuw.

Naast houtsnijwerk is de techniek hier dikwijls allerlei soort van lederversiering, terwijl ook fraai in ijzer bewerkte kistjes voorkomen.

Naast deze middeleeuwsche kistjes in gothischen stijl versierd komen in de 16e eeuw meer en meer exemplaren in den stijl der vroeg-renaissance daarvoor in de plaats. Het grootste gedeelte der in het Princessehof tentoongestelde koffertjes en kistjes dateert uit de 17e en 18e eeuw en staat natuurlijk grootendeels onder den invloed van de Barok en de later uit de Renaissance voortgekomen stijlen.

Het overgrootste doel van deze latere hier geëxposeerde koffertjes is van Nederlandsche herkomst. Opvallend is daarbij de sterke invloed van de overzeesche handelsbetrekkingen, die ons land in de 17e eeuw wist aan te knopen.

Allerlei soorten van Indisch hout zien wij dan ook voor deze koffertjes gebruikt, soms massief, soms als finer opgelegd of in inlegtechniek verwerkt.

Eenige koffertje[s] op deze tentoonstelling zijn zelfs van Oostersche herkomst, zoo een à jour bewerkte ivoren kistje van Ceylon of Voor-Indië en een nabootsing van een Oost-Indische kist in den stijl der z.g. Compagnie-meubels in ebbenhout gemaakt, terwijl een technisch bij elkaar behoorende groep is versierd door inlegwerk van blaadjes paarlemoer, ivoor, been, enz.

Een hiervan is afkomstig van de Molukken, een ander uit Japan, terwijl de overigen in Caïro verzameld, van Moorsche makelij zijn.

In de 18e eeuw zien wij de Nederlandsche klein-meubeltjes vaak bestemd voor allerlei huishoudelijke doeleinden, als theekistjes, specerijkistjes, tabakskistjes, likeurkelderkistjes, schrijfcassettes, naai- en handwerkdoozen, enz. enz.

Al hebben deze siermeubeltjes dan met de oude „Minnekästchen” als zoodanig weinig meer uit te staan, toch zijn ook deze dikwijls door de jongere en oudere ambachtswerklieden in den gildetijd gedurende hun vrijen tijd gemaakt om daarmee hun meisje of hun vrouw een genoegen te doen. Vele van deze 17e en 18e eeuwse exemplaren, speciaal die in kerfsnede en andere houtsnij-techniek uitgevoerd, waren niet het werk van geschoolde ambachtslieden, doch waren echte huisvlijtproducten, volks- en boerenkunst, die ook in doel en bestemming de oude „Minnekästchen” zeer nabij kwam.

In Friesland met zijn afgesloten ligging kwamen deels andere gebruiken voor dan in de overige provinciën van ons land. Hier vervulden speciaal de knottedoek voor de eenvoudigen, het knotttekistje voor de rijkere, respectievelijk met zilveren of gouden geldstukken gevuld, de rol, die in de Middeleeuwen de „Minnekästchen” innamen.

Onder de zilveren knotttekistjes uit de 17e en 18e eeuw komen pracht-exemplaren van onze zilvermeden voor. Minder bekend is het, dat daarnaast ook soortgelijke bruidskoffertjes voorkwamen in koper, hoorn en andere eenvoudige technieken. Beide soorten zijn op de tentoonstelling door fraaie en typische exemplaren vertegenwoordigd.

Hoe ook hier buitenlandsche invloeden reeds in de 17e eeuw in de kunstnijverheid in Friesland merkbaar waren, blijkt op deze tentoonstelling op treffende wijze. Twee hier geëxposeerde zilveren knotttekistjes, respectievelijk van een Bolswarder zilversmid uit het midden der 17e eeuw en van een Harlinger meester uit het begin der 18e eeuw als ook een koperen en een met stroovlechtwerk versierd knotttekistje, hebben het typische model dezer Friesche bruidskoffertjes.

Vergelijkt men ze met het juweelenkistje met rood fluweel overtrokken, Italiaansch werk uit het tweede deel van de 16e eeuw, dan zien wij duidelijk de herkomst van dezen sierlijken vorm, die voor ons gevoel zoo goed past bij deze typische antieke Friesche voorwerpjes.

In het achterzaaltje zijn opgesteld de kistjes en koffertjes, versierd door schilderwerk in bonte kleuren, dat in Friesland zoo typisch was voor Hindeloopen en voor Ameland, doch dat ook buiten Friesland, niet alleen onder de zeevarende bevolking, o.a. langs de Zuiderzee en in Scandinavië, doch ook onder de boerenbevolking in de bergstreken van Midden-Europa veel voorkomt.

De hoofdzaak der hier tentoongestelde voorwerpen zijn typische producten der Hindelooper volkskunst. Dat onze zeevarende voorouders onder hun inventaris ook wel buitenlandsche geïmporteerde stukken in bezit hadden blijkt uit een hier aanwezige, waarschijnlijk in de 18e eeuw uit Zweden geïmporteerde kleerenkist, die op Terschelling werd opgekocht en een viertal beschilderde z.g.n. spanen mutsendoozen, zeker door „hausierende Kaufleute aus Hessen” in de 18e eeuw in Friesland verkocht.

Ter aanvulling zijn de wanden verlevendigd door kistpaneelen en ander snijwerk in verschillende stijlen en van typisch huisvlijtsnijwerk, aansluitende bij de geëxposeerde kistjes.

Op de tentoonstelling aanwezige lijsten van de ongeveer honderd verschillende kistjes en koffertjes geven de noodige inlichting omtrent herkomst en dateering.

Deze origineele tentoonstelling blijft gedurende de zomermaanden in het Prinsessehof geopend.

NANNE OTTEMA.

Illustraties:

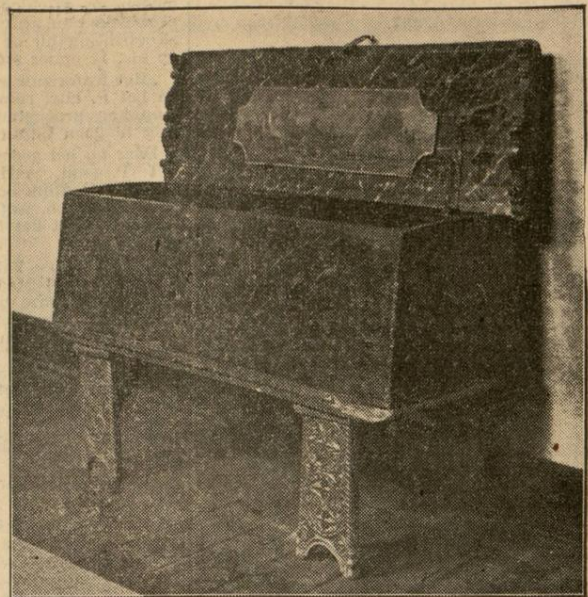
- Bruidskistje m. Gotisch ijzerbeslag en dito onderstuk. Zuid-Duitschland. Omstreeks 1500.
- Hindelooper scheepskist, beschilderd met Neptunus-voorstellingen 18e eeuw
- Reis- of pelgrimskoffertje, gegraveerd leer- en Gotisch ijzerwerk. Fransch 15e eeuw
- Gesneden houten bruidskistje met fabeldieren en Gotische letters. Boden-See-gebied. 15e eeuw

Leeuwarder Courant

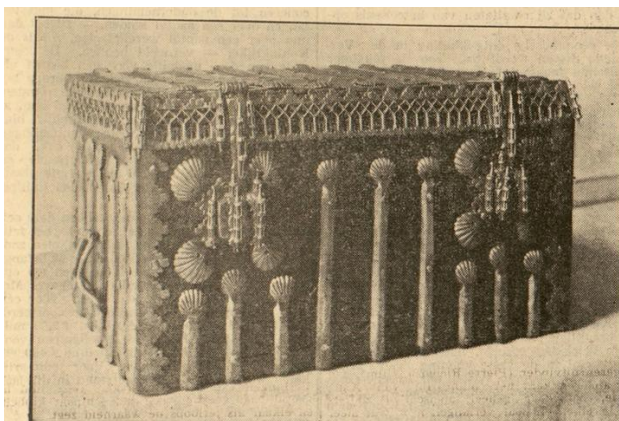
17-06-1939



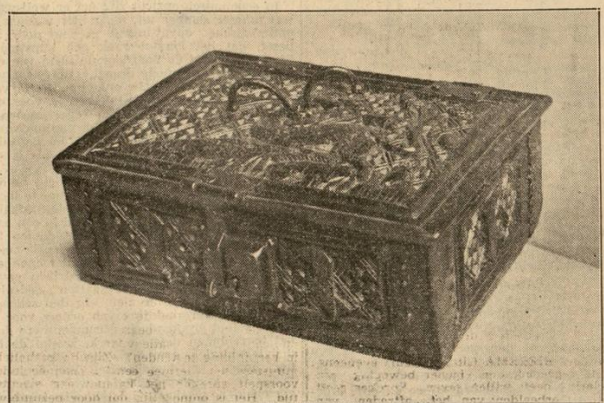
Bruidskistje m. Gotisch ijzerbeslag en dito onderstuk.
Zuid-Duitschland. Omstreeks 1500.



Hindelooper scheepskist, beschilderd met Neptunus-
voorstellingen 18e eeuw.



Reis- of pelgrimskoffertje, gegraveerd leer- en Gotisch ijzerwerk.
Fransch 15e eeuw.



Gesneden houten bruidskistje met fabeldieren en Gotische letters.
Boden-See-gebied. 15e eeuw.